



剪刀礼品机

使用说明书

(B1.4)



安全事项：下述内容为使防止安全事故发生务必要遵守的事项。在进行相关作业前请务必熟读下述内容。

一、介绍	2
二、注意事项	2
三、规格	2
四、附件	3
五、游戏方法	3
六、主板功能说明	3-4
七、查帐	4
八、调整测试	4-5
九、悬挂礼品说明	6
十、设置机率	6-7
十一、故障排除	7-9

一、介绍

祝贺你！你刚刚购买了“剪刀机”礼品机，这一款礼品机是由我公司新开发的一款极具挑战性的游戏。在多个国家城市一直深受玩家的喜爱和场主的好评，我们希望你能花时间读这本手册，以更于熟悉使用和调整最大的赚钱潜力。如果有技术上的问题和建议我们欢迎你的来电，我们会以诚信经营为本的理念来为你解决一切的问题。

二、注意事项

安装时的注意事项

- 1) 在安装或移动本产品时，请先与相关技术人员联络后进行。
- 2) 本产品设计为室内使用，请避免有湿气的场所。
- 3) 本产品请勿安装于下列场所：
 - 有漏水或湿气重的地方。
 - 直接受暖房设备高热度影响的地方。
 - 地板倾斜，不平或有振动的地方。
- 4) 请务必必要在 AC220V 使用 10A 以上的电线。
- 5) 电源插座(插头)请勿露置于地板上以免发生意外事故。
- 6) 请绝对不要使用多头插座。此为引起火灾，触电的原因。

使用时请注意

- 1) 在进行确认及清理作业时请先把电源“OFF”后进行。在清理本产品内部时绝对不可以直接使用水。否则将会发生以“漏电”引起的误动作，火灾或触电等事故。
- 2) 所有的消耗品务必要使用规格品。
- 3) 禁止自行分解，改造，变造产品的行为。此为发生故障的原因。以此而发生故障时本公司不负任何责任。
- 4) 本公司为改良产品品质、在没有事先通知下，有变更产品规格的可能。

三、规格

外观.....D82.5*W100*H196 (cm)

重量.....约 125KG

电源.....AC220V

消费电力.....约 150W

投币器.....使用代币

钱箱容量.....约 5000 个代币

四、附件

- 1, 说明书.....1 本
- 2, 锁匙 00239.....4 把
- 3, 锁匙 TY434.....2 把
- 4, 锁匙 001.....2 把
- 5, 微动开关.....2 个
- 6, 绳子.....1 圈

五、 游戏方法

- 1、投入代币。
- 2、在一定时间内利用向右按钮把剪刀移动到其中一个位置。
- 3、按住前进按键使剪刀向前走。
- 4、当剪刀在其中一个挂礼品绳位置时，松开按键，使剪刀把绳子剪断。
- 5、便可得到礼品。

六、主板功能说明

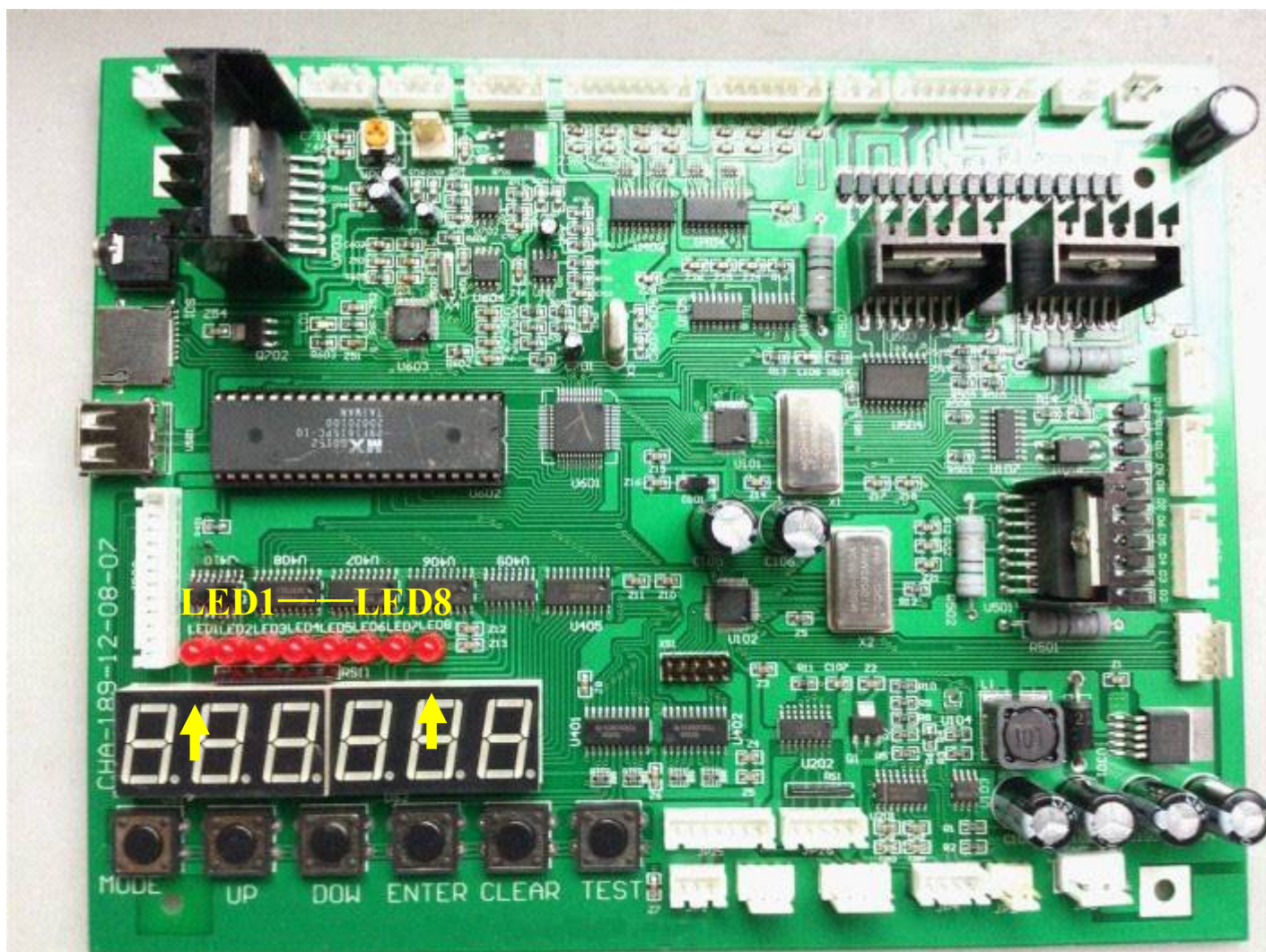


图 1

- 1、LED1:表示模式 1 (如上图指示)
- 2、LED2:表示模式 2 (如上图指示)
- 3、LED3:表示模式 3 (如上图指示)
- 4、LED4:表示模式 4 (如上图指示)
- 5、LED5:表示模式 5 (如上图指示)
- 6、LED6:表示模式 6 (如上图指示)
- 7、LED7:表示模式 7 (如上图指示)
- 8、MDDE 按钮: 改变模式按钮
- 9、UP 按钮: 上翻页按钮
- 10、DOW 按钮: 下翻页按钮
- 11、ENTER 按钮: 确定按钮
- 12、CLEAR 按钮: 清零按钮
- 13、TEST 按钮: 测试按钮

七、查帐

进入查帐模式方法: 按下模式按键“MODE”, 当 LED1 亮起时表示进入模式 1。继续按下模式按键“MODE”, 当 LED2 亮起时表示进入模式 2, 如此类推……

模式 1: 表示总币数

模式 2: 表示总出礼品

八、调整测试

(1) 设置每局游戏币数

进入模式 3 设置, 进入模式 3 的方法: 按下模式按键“MODE”, 当 LED3 亮起时表示进入模式 3, 显示 3E--XX, 用“UP”、“DOW”键来调整游戏币数范围 1-5。

(2) 设置游戏时间和演示音乐

进入模式 4 的方法: 按下模式按键“MODE”, 当 LED4 亮起时表示进入模式 4, 显示 4A--XX, 用“UP”、“DOW”键来调整游戏时间范围 20-60 秒。按下“TEST”键显示 4B--X 时设置演示音乐播放, 用“UP”、“DOW”键来调, 0 表示不播放演示音乐, 1 表示间隔 1 分钟播放 1 首演示音乐, 2 表示间隔 2 分钟播放 1 首演示音乐, 3 表示间隔 3 分钟播放 1 首演示音乐, 4 表示间隔 4 分钟播放 1 首演示音乐, 5 表示间隔 5 分钟播放 1 首演示音乐, 6 表示不间断播放演示音乐。

更改游戏音乐和演示音乐的方法: 在设置演示音乐模式下按住“CLEAR”键 3 秒以上后, 数码管闪烁把 U 盘的音乐拷贝到主板上。如果按住“ENTER”键 3 秒以上后, 数码管闪烁把 SD 卡的音乐拷贝到主板上。(注意音频格式为 MP3, 96K 的频率可以存放 360 秒的音乐)

音乐排列方式: 在电脑上新建一个文件夹放入要拷贝的音乐, 把音乐编好号例如: 0001, 0002, 0003, 0004.....等, (前半为演示音乐 0001,0002. 后半为游戏音乐 0003, 0004)再选择排列方式, 按标题排列。全选音乐文件, 再发送到 U 盘上。

(3) 设置每一个礼品挂钩的坐标

进入模式 5 设置，进入模式 5 的方法：按下模式按键“MODE”，当 LED5 亮起时表示进入模式 5。

1、在模式 5 下，按下“ENTER”键。

2、剪刀机构会自动走到第一个位置上，当主板上显示 0FXXXX 时表示设置 Y 轴上的坐标。利用控台上的“MOVE RIGHT”和“MOVE FORWARD”调整剪刀前后坐标（具体位置如图 1，图 2），按下“Enter”键当 LED 灯闪烁时保存该位置的坐标。

3、如果 X 轴位置不对，按下“CLEAR”键，主板上显示 0EXXXX 时表示设置 X 轴坐标，利用控台上的“MOVE RIGHT”和“MOVE FORWARD”调整 X 轴位置。“Enter”键当 LED 灯闪烁时保存该位置的坐标。

4、按下“TEST”进行下一个坐标调整。直到调整完所有坐标后机构自动归位。

注意：在设置坐标期间不能断电，否则坐标数据不能保存。

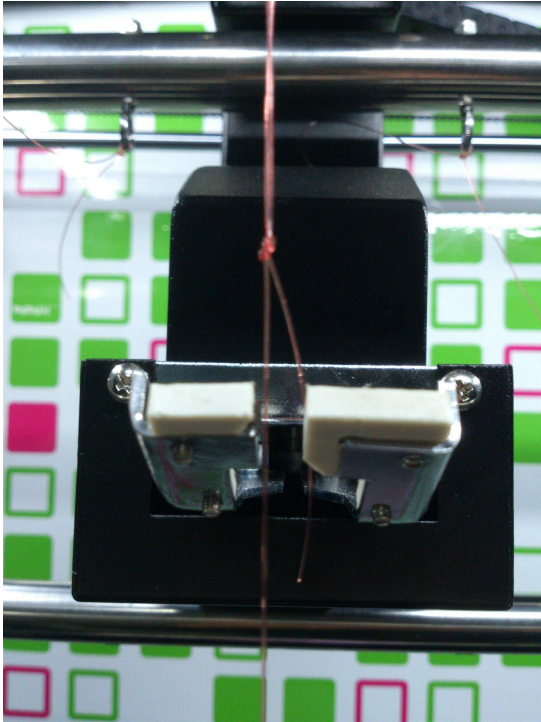


图 2

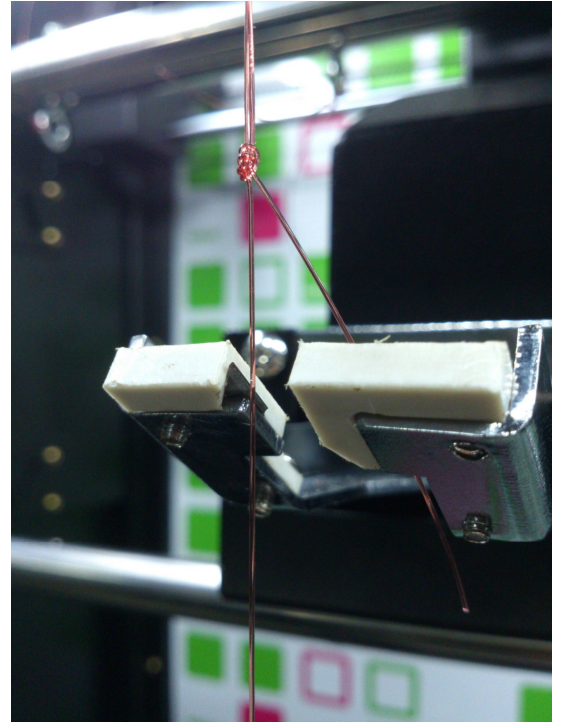


图 3

(4) 确定原点测试模式

进入模式 6 的方法：按下模式按键“MODE”，当 LED6 亮起时表示进入模式 6。

1、在模式 6 下按“ENTER”按键，剪刀自动移到第一个礼品挂钩的位置上。完成后继续向下一个礼品挂钩移动。完成所有礼品挂钩位置，（如果位置不对就回到模式 5 继续调整）自动归位。

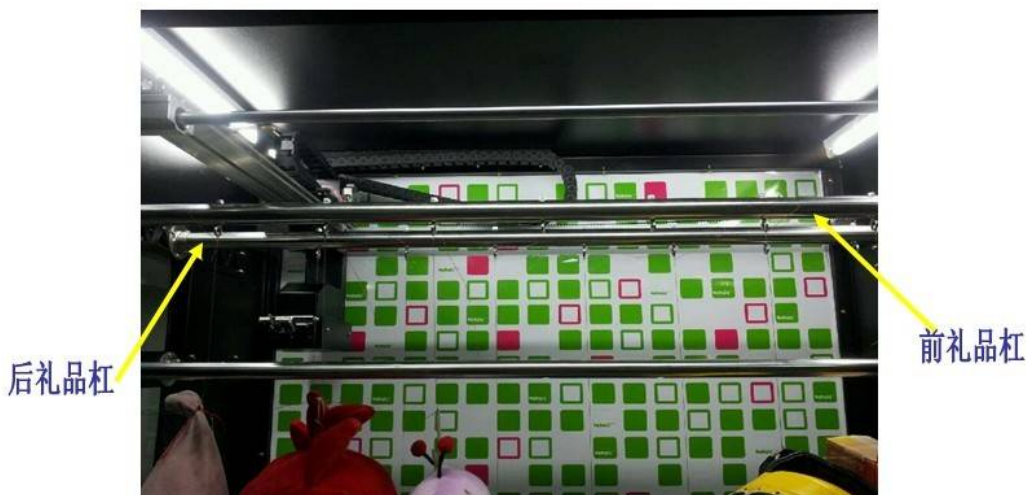
2、在模式 6 下按“TEST”键，剪刀会由左往右移动到终点后往前移，到最前方剪刀剪动后归位（测试各个开关）

3、在模式 6 下，按下“UP”键会增加 10 个币，按一下“CLEAR”则会清除机台上的币，如果按住“CLEAR”10 秒以上，在 LED 灯和数码管灭的同时清除投币总数、出礼品总数。

4、在模式 6 下，按住“DOW”键 10 秒以上，在 LED 灯和数码管灭的同时清除吃币数。

九、悬挂礼品说明：

剪刀部分机构前后移动时来回碰到后排礼品绳子次数多，为了避免绳子后排礼品绳被碰断，所以礼品悬挂需要注意后礼品杠的礼品绳必须比前礼品杠的礼品绳长。



十、设置机率

(1) 在模式7下设置，进入模式7的方法：按下模式按键“MODE”，当LED7亮起时表示进入模式7。机率的设定可以是整行的礼品钩设定或者是每一个礼品钩来设定。

按住“TEST”3秒以上对机率设置方式进行转换。（每一个和每一组的转换）

1, 设置每一个每一个礼品钩机率：在模式7下，数码管显示 **0AXXXX**，0A表示第一个礼品挂钩机率，X表示设置值（即是吃够X个币就可以中第一个礼品挂钩的礼品），利用“UP”或“DOW”键调整该行机率，利用“ENTER”键翻到下一个设置机率。

数码显示	项目	设定范围	出厂设定	说明
0A	第1个机率	0-5000	10	机率=礼品价值+获利（币单位）
1A	第2个机率	0-5000	20	机率=礼品价值+获利（币单位）
2A	第3个机率	0-5000	30	机率=礼品价值+获利（币单位）
3A	第4个机率	0-5000	40	机率=礼品价值+获利（币单位）
4A	第5个机率	0-5000	50	机率=礼品价值+获利（币单位）
5A	第6个机率	0-5000	60	机率=礼品价值+获利（币单位）
6A	第7个机率	0-5000	70	机率=礼品价值+获利（币单位）
7A	第8个机率	0-5000	80	机率=礼品价值+获利（币单位）
8A	第9个机率	0-5000	90	机率=礼品价值+获利（币单位）
9A	第10个机率	0-5000	100	机率=礼品价值+获利（币单位）
AA	第11个机率	0-5000	110	机率=礼品价值+获利（币单位）
BA	第12个机率	0-5000	120	机率=礼品价值+获利（币单位）
CA	第13个机率	0-5000	130	机率=礼品价值+获利（币单位）
DA	第14个机率	0-5000	140	机率=礼品价值+获利（币单位）

2, 设置每一组礼品钩机率: 在模式 7 下, 数码管显示 **1FXXXX**, 1F 表示第一组 (左边起 1-5 个) 礼品挂钩机率, X 表示设置值 (即是吃够 X 个币就可以中第一组的任一个礼品挂钩的礼品), 利用 “UP” 或 “DOW” 键调整该行机率, 利用 “ENTER” 键翻到下第一组设置机率。

数码显示	项目	设定范围	出厂设定	说明
1F	第 1 组机率	0-5000	10	机率=礼品价值+获利 (币单位) 1-5 个礼品挂钩
2F	第 2 组机率	0-5000	20	机率=礼品价值+获利 (币单位) 6-10 个礼品挂钩
3F	第 3 组机率	0-5000	30	机率=礼品价值+获利 (币单位) 11-14 个礼品挂钩

十、故障排除

1、当投币显示板显示 Er01 时表示剪刀盒内电眼故障如图 4。

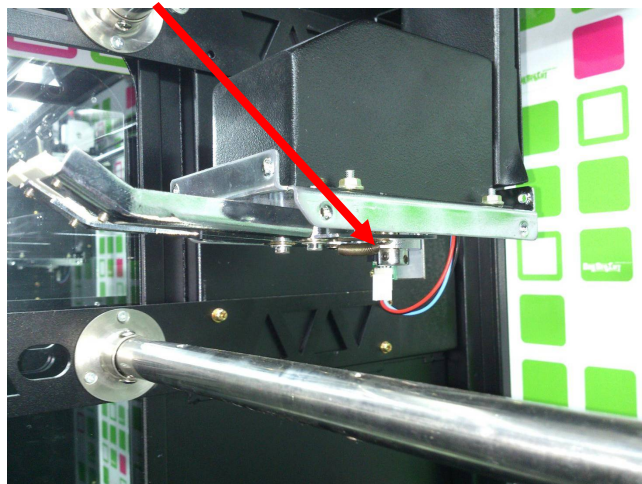


图 4

2、当投币显示板显示 Er02 时表示前面开关故障如图 5。

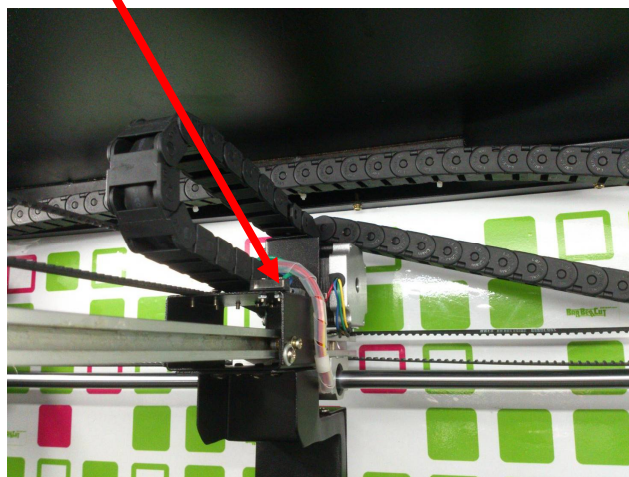


图 5

2、当投币显示板显示 Er03 时表示左侧开关故障如图 6。

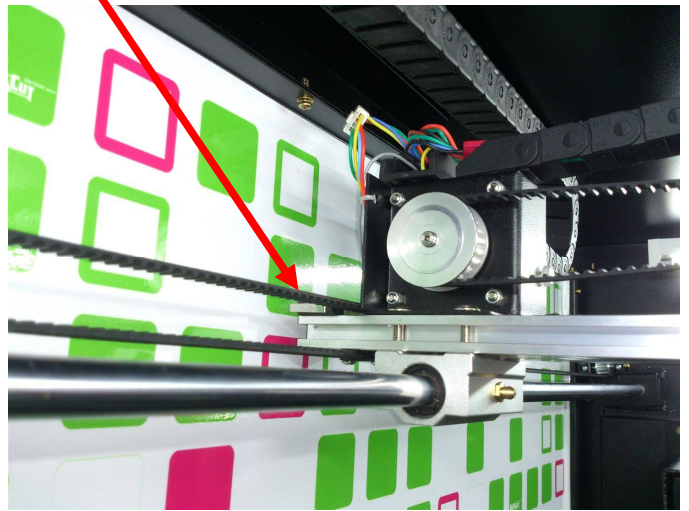


图 6

3、当投币显示板显示 Er04 时表示后开关故障如图 7。

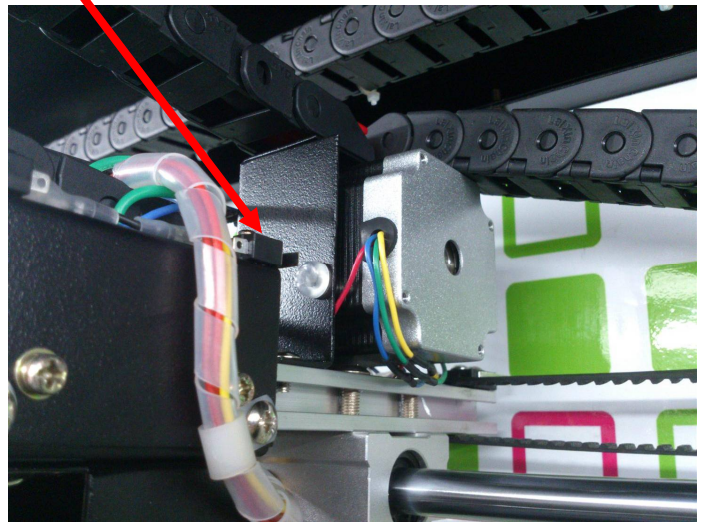


图 7

4、当投币显示板显示 Er05 时表示右侧开关故障如图 8。

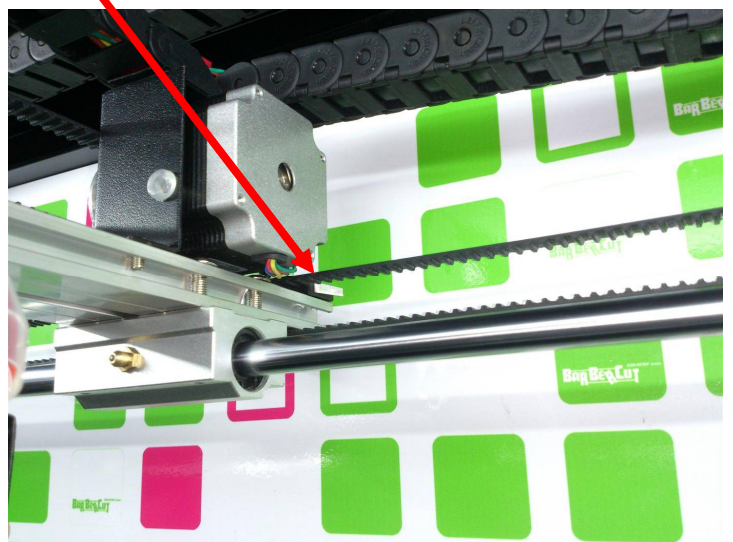


图 8

6、当投币显示板显示 Er06 时表示计数表线未插上如图 9，图 10。

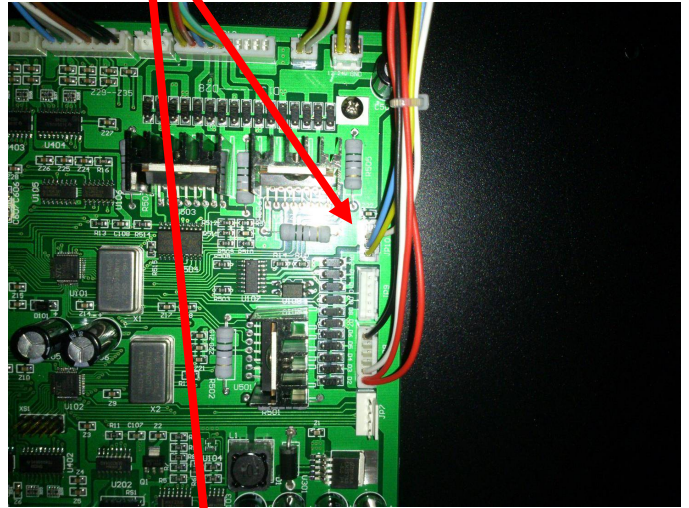


图 9



图 10